

Musée national du Moyen Âge - Thermes & hôtel de Cluny
6 place Paul-Painlevé 75005 Paris

Œuvres nouvelles, 1995-2005

Exposition du 10 mai au 25 septembre 2006

S O M M A I R E

- ◆ Communiqué de presse
- ◆ Liste des œuvres exposées
- ◆ Extraits du catalogue :
 - Préface par Francine Mariani-Ducray, directrice des musées de France
 - Avant-propos par Christian Giacomotto, président de l'Association des amis du musée (ARMMA)
 - Introduction par Elisabeth Taburet-Delahaye, directrice du musée national du Moyen Âge, thermes & hôtel de Cluny
- ◆ Viviane Huchard, 1946-2005 : extraits du texte de M. Hubert Landais, ancien président et membre d'honneur de l'ICOM, paru dans la Lettre de l'ICOM (décembre 2005)
- ◆ Le musée national du Moyen Âge, thermes et hôtel de Cluny

Contact presse :

Marie-Christine Gérard, Communication / mécénat

T. 01 53 73 78 15

Courriel : marie-christine.gerand@culture.gouv.fr

Musée national du Moyen Âge – Thermes & hôtel de Cluny
6 place Paul-Painlevé 75005 Paris

Œuvres nouvelles, 1995 – 2005

Exposition du 10 mai au 25 septembre 2006

Organisée par le musée national du Moyen Âge, thermes & hôtel de Cluny avec la participation du ministère de la Culture et de la Communication / Direction des musées de France, de la Réunion des musées nationaux et le soutien de l'association des amis du musée (ARMMA).

L'exposition *Œuvres nouvelles, 1995 – 2005* présentée au musée national du Moyen Âge – Thermes & hôtel de Cluny regroupe les plus belles œuvres acquises pendant la période où Viviane Huchard (+) fut la directrice du musée, de novembre 1994 à juillet 2005.

Viviane Huchard a été à l'origine de nombreux enrichissements majeurs des collections, qu'il s'agisse de dons ou d'acquisitions à titre onéreux, réalisées pour certaines grâce au mécénat.

Le choix comporte des œuvres exceptionnelles, parmi lesquelles :

- deux trésors nationaux acquis en 2004 avec la participation du Ministère de la Culture et de la Communication : un feuillet du *Lectionnaire de Cluny* (vers 1100) et le *triptyque de l'Assomption* peint par Adrien Isenbrant (début XVI^e s.) ;
- des œuvres complètent des ensembles prestigieux déjà riches : par exemple un *Chapiteau double* provenant de Saint-Denis (XII^e s.), une *Tête d'homme* de Notre-Dame de Paris (XIII^e s.), une grande figure de *Christ* émaillée des ateliers de Limoges (XIII^e s.) ;
- d'autres viennent combler des lacunes : la *Sainte Femme* catalane (XII^e s.), la *Vierge de pitié* (vers 1400), ou encore *l'Annonciation* (XV^e s.) ;
- quelques pièces justifient un intérêt par leur typologie ou leur iconographie : une *Carte à jouer* (XV^e s.), la tapisserie *La Pirouette* (début XVI^es.) ;
- des dessins ou peintures acquis au titre de l'histoire du musée montrent pour la première fois des vues intérieures et extérieures des bâtiments au moment de sa création au XIX^e siècle.

Ces œuvres, datant du X^e au début du XVI^e siècle, emploient les matériaux les plus divers et les techniques les plus variées : sculptures de pierre, d'albâtre, de bois ou d'ivoire, tissus et tapisseries, peintures sur parchemin, sur bois ou sur verre, orfèvrerie et émaillerie, sans oublier les témoignages de la vie quotidienne.

Cette exposition présente une soixantaine d'œuvres. Elle se déploie principalement dans les deux premières salles du musée. Les œuvres, que leur fragilité ou leurs dimensions ne permettaient pas de déplacer, ont été laissées en place. Elles sont signalées par un cartel spécifique, semblable à ceux de l'exposition proprement dite. Ainsi le public pourra-t-il juger et apprécier des œuvres qui ont été, pour lui, repérées, choisies et étudiées.

L'ensemble des acquisitions est publié dans un catalogue édité par la Réunion des musées nationaux.

Informations pratiques

- **Horaires** : tous les jours, sauf le mardi, de 9h15 à 17h45
- **Tarifification** : 6, 50 €; tarif réduit (de 18 à 25 ans) : 4,50 €- Gratuit pour les moins de 18 ans, enseignants en activité, bénéficiaires de l'aide sociale – Gratuit le premier dimanche de chaque mois
- **Accès** : 6 place Paul-Painlevé, 75005 Paris
Métro : Cluny-La Sorbonne / Saint-Michel / Odéon
Bus n° 21 – 27 – 38 – 63 – 85 – 86 – 87
RER Ligne C : Saint-Michel / Ligne B : Cluny-La Sorbonne
Parcs de stationnement : rue de l'Ecole de Médecine, rue Soufflot et parc Saint-Michel (entrée place Saint-André-des-Arts)
- **Groupes** : visites avec ou sans conférencier, durée 1 h – Plein tarif : 83 €- Enseignants, plus de 60 ans, handicapés : 62 €- Etudiants : 54 €
Réservation obligatoire par tél : 01 53 73 78 30 (du lundi au jeudi de 14h à 15h 30)
- **Individuels** : visites avec conférencier pour les adultes : à partir du 17 mai, les mercredi à 15h30, samedi à 10h et dimanche à 14h (sauf le 1^{er} dimanche de chaque mois), durée : 1 h – Plein tarif : 4, 20 €+ entrée du musée.
- **Atelier pour adultes** « Carnet de dessins »
les samedis à 10h 30 et à 15h : 13, 20, 27 mai ; 3, 17, 24 juin ; 1^{er}, 22, 29 juillet ; 5, 12 août, durée : 2h – Tarif par personne : 12, 60 €
- **L'actualité du Moyen Âge** : Mercredi 31 mai à 18h 15
« Acquérir, collectionner », débat organisé avec l'association des amis du musée (ARMMA) et animé par Gérard Bonos, directeur de la rédaction de Radio Classique.
Entrée libre dans la limite des places disponibles.
- **Une heure, une œuvre** : jeudi 1^{er} juin à 12h 30 (tarif d'entrée du musée) et à 18h 30 (entrée libre) - Présentation de l'exposition par Mme Elisabeth Taburet-Delahaye, directrice du musée
- **Présentation et lecture de textes** : Lundi 12 juin à 19h, « Un Abécédaire médiéval » de Michel Zink, durée : 1h – Entrée libre
- **Publication** : Catalogue édité par la Réunion des musées nationaux, 128 p., 160 ill. couleur, 18 €
- **Informations** : www.musee-moyenage.fr ; tél. 01 53 73 78 16

Contact presse :

Marie-Christine Gérard, Communication / Mécénat
T. 01 53 73 78 15
Courriel : marie-christine.gerand@culture.gouv.fr

Liste des œuvres exposées

Salle 2

Bague-cachet de Guillaume de Flouri

Or, améthyste
Italie (?), fin du XIII^e siècle
Acquisition 1995
Cl. 23430

Ange acéphale

Pierre (craie blanche, probablement pierre de Vernon)
Ile-de-France, vers 1300. Provient de la collégiale Saint-Louis de Poissy
Acquisition 1995
Cl. 23441

Enseigne de pèlerinage : Saint Léonard

Alliage de plomb-étain moulé
Saint-Léonard-de-Noblat, première moitié du XIV^e siècle
Acquisition 1995
Cl. 23431

Chandelier

Cuivre champlévé, gravé, émaillé et doré
Limoges, vers 1180
Acquisition 1995
Cl. 23440

Croix double face

Cuivre estampé, gravé, ciselé, argenté et doré sur âme de bois ;
bronze fondu (Christ).
Toscane, fin du XIV^e siècle
Acquisition 1995
Cl. 23443

Groupe d'apôtres

Vitrail : verres de couleur, grisaille ; plomb
Troyes, vers 1170 – 1180
Acquisition 1996
Cl. 23530

Chapiteau double : Harpies affrontées

Pierre (calcaire) ; traces de polychromie
Saint-Denis, vers 1140 – 1145
Provient du cloître de l'abbaye de Saint-Denis
Acquisition 1996
Cl. 23531

La Rencontre à la Cour

Tapiserie, laine et soie
Nord de la France ou Flandre ?, début du XVI^e siècle
Acquisition 1996
Cl. 23445

Pyxide

Argent en partie doré (dorure au mercure).
Inscription : *BENEDICTUS QUI VENIT IN NOMINE DOMYNI*
(Béni soit celui qui vient au nom du Seigneur)
Sud de la France ou Espagne (?), XV^e siècle
Acquisition 1996
Cl. 23528

Nimbe

Cuivre champlévé, cloisonné, émaillé et doré
Région rhéno-mosane, vers 1180 – 1200
Acquisition 1996
Cl. 23529

Les Mages devant Hérode

Vitrail : verres colorés, grisaille ; plomb
France, début du XV^e siècle
Don Guy Ladrière 1997
Cl. 23532

Bordure à décor végétal

Vitrail : verres de couleur, grisaille ; plomb
Saint-Denis, vers 1140 – 1145
Provient de l'église abbatiale de Saint-Denis
Don de l'ARMMA 1997
Cl. 23534

Plaquette émaillée

Cuivre champlévé, cloisonné, émaillé et doré
Région rhéno-mosane, vers 1180 – 1200
Acquisition 1997
Cl. 23535

Deux feuillets de missels : la Résurrection et la Pentecôte

Flandre (Gand ?), début du XVI^e siècle
Acquisition 1998
Cl. 23538 a et b

Le Couronnement de la Vierge

Ivoire d'éléphant avec traces de polychromie
Paris, premier tiers du XIV^e siècle
Acquisition 1998
Cl. 23542

Tête d'homme provenant de Notre-Dame de Paris

Pierre (calcaire)
Paris, milieu du XIII^e siècle
Mise au jour lors des travaux réalisés en 1977 dans les sous-sols de
l'ancien hôtel Moreau, Paris.
Don de la banque Natexis 1998
Cl. 23606

Le Couronnement de la Vierge

Enluminure sur parchemin
Flandre (Bruges ?), vers 1450 – 1455
Don de l'ARMMA 1998
Cl. 23608

Figure provenant des vitraux de Saint-Vivien de Rouen : Ressuscitée

Vitrail : verre blanc, grisaille, jaune d'argent
Rouen, XV^e siècle
Acquisition 1998
Cl. 23637

Vierge de pitié

Pierre (calcaire) ; polychromie
Salzbourg ?, vers 1390-1395
Acquisition 1999
Cl. 23656

Enseigne de pèlerinage : Saint Corneille

Alliage de plomb-étain moulé
Ninove (Flandre orientale), seconde moitié du XV^e siècle
Don de l'ARMMA 2000
Cl. 23662

Christ roi crucifié

Cuivre embouti, gravé, ciselé, champlévé, émaillé, doré et gemmé
Limoges, vers 1210 – 1220
Acquisition 2001
Cl. 23671

Vierge de calvaire

Bois (châtaignier) ; polychromie moderne
Nord de l'Europe, milieu du XIII^e siècle
Acquisition 2001
Cl. 23728

Musée national du Moyen Âge

Œuvres nouvelles, 1995-2005

Trois rondels : Saint Nicolas, Saint Sébastien, Saint Matthieu

Vitrail : verre blanc, grisaille, jaune d'argent ; plomb

France, vers 1500 et vers 1520-1530

Don de l'ARMMA 2002

Cl. 23730 à 23732

Feuillet de diptyque : Adoration des Mages

Ivoire

Paris, deuxième quart du XIV^e siècle

Don de Jacques Polain 2002

Cl. 23726

Pyxide

Argent doré

Inscription : *AVE MARIA GRACIA PLENA DOMINUS TECUM*

Espagne (?), fin du XV^e ou début du XVI^e siècle

Don de Jacques Polain (Bruxelles) 2002

Cl. 23727

Enseigne de pèlerinage : Saint Antoine le Grand

Alliage plomb-étain moulé

Saint-Antoine-en-Viennois (?), première moitié du XV^e siècle

Acquisition 2003

Cl. 23747

La Pirouette

Tapiserie, laine et soie

Pays-Bas du Sud, début du XVI^e siècle

Don de l'ARMMA avec le concours du Sénat 2003

Cl. 23752

Scène d'enterrement

Enluminure sur parchemin

France (Langres), vers 1460 – 1470

Don de l'ARMMA 2003

Cl. 23751

Saint Pierre

Vitrail : verre blanc, grisaille, jaune d'argent ; plomb

France, vers 1500-1510

Acquisition 2004

Cl. 23759

La Nativité

Élément de retable. Albâtre polychromé

Angleterre, vers 1400

Acquisition 2004

Cl. 23755

Trois statuettes :

A - Sainte Claire

Bois (noyer) décapé, traces de polychromie

B - Saint Jean-Baptiste

Bois (noyer) polychromé

C - Evêque

Bois (noyer) polychromé

Bourgogne, vers 1420 – 1430

Proviendraient de l'ancienne abbaye cistercienne de Theuley (Haute-Saône)

Acquisition (A et B) 2004 – Don de l'ARMMA 2004 (C)

Cl. 23761, Cl. 23762, Cl. 23784

L'Ascension

Enluminure sur parchemin

Bourgogne (Cluny), vers 1100

Trésor national

Acquisition avec le concours du ministère de la Culture 2004

Cl. 23757

Annonciation

Pierre (craie) ; restes de polychromie

Normandie, vers 1490

Acquisition avec la participation de l'ARMMA 2004

Cl. 23796 a et b

Vierge d'intercession

Enluminure sur parchemin augmentée sur les quatre côtés de bordures à rinceaux

France (Tours), vers 1480 – 1490

Acquisition 2005

Cl. 23798

Salle 3

Enseigne profane : Bertrand Du Guesclin

Alliage de plomb-étain

France, entre 1380 et le début du XV^e siècle

Acquisition 1995

Cl. 23439

Joseph Theodor Hansen (Copenhague, 1848-1912)

Une vue de l'intérieur du frigidarium

Huile sur toile

Paris, 1881

Acquisition 1995

Cl. 23442

Carte à jouer : Le navire

Enluminure sur parchemin

Italie du nord ou du centre, seconde moitié du XV^e siècle

Acquisition 1996

Cl. 23526

Coffret de messager

Cuir, traces de polychromie, pentures de fer, sur âme de bois

France, fin du XV^e siècle

Acquisition 1996

Cl. 23527

Velours rouge à pois or

Velours coupé lancé de fil d'or

Iran, fin du XIII^e – début du XIV^e siècle

Acquisition 1998

Cl. 23541 a et b

Michel Charles Fichot (Troyes, 1817 – Paris, 1903)

La cour de l'Hôtel de Cluny

Mine de plomb sur papier

Vers 1850

Don de l'ARMMA 1998

Cl. 23605 a

Michel Charles Fichot (Troyes, 1817 – Paris, 1903)

La cour de l'Hôtel de Cluny

Lithographie

Vers 1850

Don de l'ARMMA, 1998

Cl. 23605 b

Pichet et tasse

Céramique partiellement glaçurée

Paris, XIV^e ou XV^e siècle

Trouvés rue des Saints-Pères. Don François Souris 1998

Cl. 23539- 23540

Enseigne érotique : trois phallus portant en procession un sexe féminin

Plomb-étain

Europe du nord, fin du XIV^e ou début du XV^e siècle

Acquisition 1999

Cl. 23653

Alexandre Lafond (Paris, 1815-1901)

Vue de l'actuelle salle Notre-Dame

Huile sur toile, 1880

Acquisition 1999

Cl. 23654

Musée national du Moyen Âge

Œuvres nouvelles, 1995-2005

Félix Ollivier (né à Guingamp en 1863)

La chambre de François 1^{er} au musée de Cluny

Aquarelle sur papier, 1901

Don de l'ARMMA 1999

Cl. 23655

Etui à guimbarde

Cuir ciselé

France du Nord ou Pays-Bas, XV^e siècle

Acquisition 1999

Cl. 23652

Dos de chasuble de Carême ou de deuil

Velours façonné, soie et broderie de soie, de fils d'or et d'argent sur une toile de lin

Italie, seconde moitié du XV^e s. (velours) ; Flandres ou Allemagne, XVI^e s. (broderie)

Don de l'ARMMA 2000

Cl. 23660

Anonyme

Vues de l'hôtel et de deux salles

Héliogravures

Vers 1880

Acquisition 2000

Cl. 23663 a – e

Joseph Theodor Hansen (Copenhague, 1848 – 1912)

Cour intérieure du musée de Cluny

Huile sur toile

Paris, 1881

Don de l'ARMMA, 2001

Cl. 23672

Ernest Guillaud (né à Lyon en 1824)

Vue de la salle dite de la ferronnerie

Aquarelle sur papier

1882

Acquisition 2003

Cl. 23741

Fragment de “ châte ” bilingue

Tapiserie, laine

Egypte, X^e siècle.

Acquisition 2004

Cl. 23769

Arrosoir

Terre cuite glaçurée

France, fin du XV^e ou début du XVI^e siècle

Affectation de la Direction Régionale des Affaires Culturelles Ile-de-France, sous-Direction de l'Archéologie 2004

Cl. 23795. 1

Fragment d'une bande décorative

Egypte, fin du XV^e ou début du XVI^e siècle

Acquisition, 2005

Cl. 23797

Serviette

Lin et coton

Italie ?, XV^e siècle

Don de l'ARMMA 2005

Cl.23800

Salle 10

Prophète

Fragment de statue d'applique. Pierre (calcaire) ; traces de polychromie

Paris, deuxième quart du XII^e siècle

Provient du cloître de l'abbaye de Saint-Martin-des-Champs.

Versement de la Direction régionale des Affaires culturelles d'Ile-de-France, Service régional de l'Archéologie 1998

Cl. 23604

Sainte Femme

Bois (poirier) ; traces de polychromie

Catalogne, Vallée de Boí, Taüll ?, vers 1120-1140

Don de l'ARMMA avec la participation d'AREVA 2001

Cl. 23673

Salle 12

Buste porte-serviette

Bois (tilleul) ; polychromie

Sud de l'Allemagne, vers 1490-1500

Le rouleau est une substitution tardive

Acquisition 2000

Cl. 23658

Cloche

Bronze fondu

Bourgogne (?), troisième quart du XV^e siècle (?)

Don de M. Antoine Perpitch 2001

Cl. 23729

Cuiller

Bronze

Europe du Nord (?), XV^e siècle

Don de Bruno Speybrouck (Courtrai) 2003

Cl. 23753

Salle 14

Berceau : Repos de Jésus

Bois (chêne) ; autrefois doré et peint. Caisse : bois (noyer).

Pays-Bas du Sud (Bruxelles ?), fin du XV^e ou début du XVI^e siècle

Provient de l'Hôpital de Tirlemont (Tienen, Belgique) ;

Acquisition 1998

Cl. 23607

Triptyque de l'Assomption de la Vierge

Peinture sur bois (chêne)

Bruges, Adrien Isenbrant (et Gérard David ?), vers 1520

Trésor national.

Acquisition avec le concours du Ministère de la Culture 2004

Cl. 23758

Salle 15

Robinet

Bronze

France (?), XIV^e siècle (?)

Acquisition 2002

Cl. 23734

Salle 19

Lukas Weber

Antependium de la cathédrale de Bâle

Aquarelle avec rehauts de gouache sur papier

Paris, 1854

Acquisition 2004

Cl. 23760

Salle 21

Christ des Rameaux

Bois (tilleul) ; polychromie

Souabe ou Franconie, vers 1480-1490

Acquisition avec la participation de l'ARMMA 2005

Cl. 23799

Préface du catalogue par Francine Mariani-Ducray, directrice des musées de France

Rassembler dans une exposition les plus belles œuvres acquises au cours des dix dernières années par ce musée, qu'elle chérissait tant, me paraît bien convenir à cet hommage rendu à la mémoire d'un de nos plus grands conservateurs. Viviane Huchard, disparue en juillet dernier, après s'être battue de très longues années contre la maladie sans jamais abandonner sa mission, savait que son métier n'était pas seulement de conserver et d'enrichir des collections mais aussi de partager ces richesses avec le public.

Viviane Huchard a consacré sa vie aux musées de France : archiviste-paléographe, licenciée ès lettres classiques, élève de l'école du Louvre, reçue major d'un des premiers concours de recrutement des conservateurs des musées nationaux, elle dirigea successivement les musées de la ville d'Angers puis ceux d'Amiens où son passage fut bref, car elle pouvait donner libre cours à sa passion en prenant en charge la direction, devenue vacante, du musée national du Moyen Âge-Thermes et hôtel de Cluny.

Son œuvre y fut immense dans tous les domaines. Elle y organisa des expositions de niveau international comme *Un trésor gothique : La châsse de Nivelles*, en 1995 ; *Trésors médiévaux de la République de Macédoine*, en 1999 ; *Sur la terre comme au ciel : Jardins d'Occident à la fin du Moyen Âge*, en 2002 ; *Catalogne romane : Sculptures du Val de Boí*, en 2004-2005. Elle y mena une véritable politique de publics, d'action pédagogique et culturelle et de partenariat avec le monde de l'entreprise, s'appuyant sur l'Association pour le rayonnement du musée national du Moyen Âge, l'ARMMA, avec laquelle elle avait su nouer des liens de confiance et d'efficacité. Initiatrice de la création du jardin d'inspiration médiévale de l'hôtel de Cluny, inauguré en 2000, elle travaillait aussi à un vaste programme de rénovation et d'extension de cet établissement prestigieux, dont elle avait su faire un pôle de référence pour l'art médiéval en Europe.

Durant ces dix années, elle fut à l'origine de nombreux enrichissements majeurs, qu'il s'agisse de dons ou d'acquisitions à titre onéreux, ainsi un exceptionnel *Christ Roi*, en émail du XIII^e siècle, une *Sainte Femme* catalane du XII^e siècle et, tout récemment, un groupe sculpté normand de *L'Annonciation* de la fin du XV^e siècle. Grâce à elle, deux trésors nationaux sont entrés dans les collections du musée : un feuillet du *Lectionnaire de Cluny* du XII^e siècle et un *Triptyque d'Adrien Isenbrant* de la fin du Moyen Âge qui font partie du choix d'œuvres qu'il nous est donné de contempler aujourd'hui.

Cette présentation contribuera à conserver à la fois le souvenir d'une œuvre remarquable au service de notre patrimoine, et surtout la mémoire de cette personnalité lumineuse aux convictions enthousiastes, dont le talent, le dynamisme et la passion nous manquent beaucoup et à laquelle notre travail collectif garde fidélité.

Avant-propos du catalogue par Christian Giacomotto, président de l'Association pour le rayonnement du Musée du Moyen Âge (ARMMA)

Le regroupement éphémère des acquisitions récentes n'est pas seulement prétexte à une exposition de nouveaux chefs-d'œuvre s'ajoutant à ceux, déjà nombreux, que depuis un siècle et demi, le goût d'un collectionneur et la persévérance de ses successeurs ont rassemblés... Cette manifestation, en contrepoint, a bien d'autres significations.

Elle se veut tout d'abord pause dans une trajectoire, moment où une occurrence douloureuse impose la réflexion sur le couple formé par un musée et son dirigeant. La disparition de Viviane Huchard, âme de la maison, contraint en effet tous ceux qui l'ont entourée à réfléchir à sa manière : ouverte et inquiète, obstinée sans certitudes, amicale et secrète, elle a conduit Cluny d'un sourire désarmant et timide qui exaltait une apparente fragilité. Pour avoir soutenu le choix de beaucoup des objets présentés aujourd'hui, je puis témoigner de sa méthode, intuitive plus que raisonnée, dont chacun peut juger aujourd'hui le résultat.

Mais cette manifestation, témoignage d'affection et de fidélité à l'amie disparue, serait insuffisante si elle n'avait pour seul but que de mettre sous les yeux du public un florilège des dernières acquisitions. Elle illustre une volonté et une politique qui, en fédérant les efforts publics et privés, les spécialistes et les amateurs, les professionnels et les bénévoles, ont permis de donner un nouvel élan à ce lieu de mémoire unique, véritable musée des arts premiers de la France et même de l'Europe, où se côtoient les signes d'une culture qui, au fil du temps, a transcendé le champ clos de la féodalité et, de la tribu à la nation, jeté les bases de l'Etat moderne et introduit la diversité des opinions dans un monde unitaire. L'évocation d'une mémoire qui nous est chère doit donc conduire à mobiliser toutes les énergies pour que cet emblématique et merveilleux endroit, seul hôtel civil du XV^e siècle conservé à Paris jouxtant de surcroît les vestiges des thermes romains, fasse désormais son *aggiornamento*, que le projet de nouveau musée, déjà validé, soit au plus vite mis en œuvre.

Ainsi, l'hommage sera-t-il complet et la tristesse du moment fera-t-elle place à l'espoir et à la sérénité.

Introduction du catalogue

par Elisabeth Taburet-Delahaye, directrice du musée

Si les acquisitions d'un musée constituent le signe le plus manifeste et le plus pérenne de la vie de ses collections, il convient de donner à ces « œuvres nouvelles » la notoriété qu'elles méritent et d'exprimer aux responsables de ces enrichissements de notre Patrimoine la gratitude qui leur est due.

Ainsi, souhaitant rendre hommage à Viviane Huchard, il nous a paru évident de rassembler les enrichissements dont elle avait su faire bénéficier le musée, avec un enthousiasme, une énergie et une persévérance qui forçaient l'admiration. Témoignage de notre reconnaissance, ce regroupement a aussi pour but de mettre à la disposition du public les œuvres qui ont été, pour lui, repérées, choisies, étudiées avec soin, et de tracer la voie de la tâche à poursuivre.

Ces œuvres nouvellement entrées dans les collections, datant du X^e au début du XVI^e siècle, emploient les matériaux les plus divers et les techniques les plus variées : orfèvrerie et émaillerie, sculpture de pierre, d'albâtre, de bois ou d'ivoire, peintures sur parchemin, sur bois ou sur verre, tissus et tapisseries – sans oublier les témoignages de la vie matérielle ou culturelle encore souvent regroupés sous l'expression d' « objets de la vie quotidienne ».

S'y ajoutent une dizaine d'œuvres réalisées entre 1850 et 1901, dessins ou peintures pour la plupart, acquises au titre de l'histoire du musée. Habituellement conservées dans les réserves, celles-ci sont montrées au public pour la première fois.

Deux trésors nationaux, acquis tous deux en 2004 avec la participation du Ministère de la Culture et de la Communication (fonds du Patrimoine), figurent parmi ces acquisitions : *L'Ascension* du Lectionnaire de Cluny – la plus grande page peinte connue de ce manuscrit enluminé dans le *scriptorium* de la puissante abbaye bourguignonne vers 1100 – et le *Triptyque de l'Assomption* peint à Bruges vers 1520 par Adrien Isenbrant, peut-être avec la collaboration de son maître Gérard David. Le premier était inconnu jusqu'à son apparition dans le commerce d'art parisien ; le second était au XIX^e siècle conservé dans le château de Grancey (Côte-d'Or) et fut exposé au musée des Beaux-Arts de Dijon entre 1940 et 1958.

Quelques œuvres viennent compléter des ensembles prestigieux déjà riches.

Le chapiteau aux harpies - l'une masculine, l'autre féminine – a pris place aux côtés d'autres sculptures provenant de l'abbaye royale de Saint-Denis, dans un ensemble unique au monde de sculptures des XI^e-XIII^e siècles originaires d'Ile-de-France, tandis qu'un fragment de bordure de même provenance complète l'illustration de l'art du vitrail du XII^e siècle que présente notre musée. La tête d'homme donnée par la banque Natexis rejoint les autres éléments de l'extraordinaire découverte de sculptures de Notre-Dame de

Paris faite dans l'ancien hôtel Moreau en 1977. Un groupe d'apôtres renforce le petit ensemble de vitraux provenant de Troyes, qui compte parmi les plus précoces et les plus beaux exemples du « style 1200 » en France. Un chandelier orné de jongleuses et de chevaliers et une grande figure du Christ s'inscrivent magistralement dans l'importante collection de pièces de l'œuvre de Limoges dont la réunion avait été entreprise par Alexandre Du Sommerard lui-même. Une rare bague sigillaire complète l'une des plus belles collections de bijoux gothiques conservées de nos jours. Un ange acéphale a pris place aux côtés des anges provenant de Saint-Louis de Poissy, fondation du roi Philippe le Bel, déjà conservés au musée. Le panneau figurant la Nativité rehausse par sa qualité la collection d'albâtres anglais. Quelques pages enluminées du XV^e siècle augmentent le nombre de feuillets détachés de manuscrits et viennent parfois rejoindre des pages acquises par Alexandre Du Sommerard. Grâce à l'entrée de la *Rencontre à la cour*, le musée conserve désormais trois pièces de la Tenture relatant l'histoire des amours du chevalier Lérian et de la princesse Lauréolle. Un groupe de rondels renforce la collection de vitraux civils de la fin du Moyen Âge. Quelques enseignes de pèlerinage ou enseignes profanes s'ajoutent à l'exceptionnel ensemble légué au musée par Arthur Forgeais. Les collections de textiles, de céramiques et de cuirs, autres spécificités du musée de Cluny depuis le XIX^e siècle, ont également été augmentées.

D'autres œuvres, au contraire, comblent des lacunes ou se distinguent par leur originalité. Ainsi, la *Vierge de Calvaire* en bois originaire du Val de Boí, en Catalogne, complète-t-elle la représentation de l'art roman espagnol jusque-là évoqué seulement par un groupe de chapiteaux. La *Vierge de pitié* dont l'exécution peut être attribuée à Salzbourg vers 1400 illustre pour sa part l'art des contrées autrichiennes des Alpes dont l'importance à cette époque est actuellement redécouverte. Grâce à trois statuettes de bois provenant probablement de l'abbaye de Theuley – que rejoint pour l'exposition une quatrième, figurant saint François d'Assise, généreusement prêtée par la Bibliothèque du Saulchoir –, l'art des retables bourguignons au début du XV^e siècle est désormais représenté dans nos collections. L'*Annonciation*, à la fois monumentale et délicate conservée au XIX^e siècle au château de Bois-Hérault y compense la faiblesse – sans doute surprenante – de la représentation de la sculpture monumentale de la fin du Moyen Âge.

Une typologie rare confère à quelques objets un caractère exceptionnel. C'est le cas de la carte à jouer acquise en vente publique en 1996, du porte-serviette, instrument domestique, du *Berceau de l'Enfant Jésus*, objet de dévotion et non pas jouet, ou encore du Christ juché sur un âne à roulettes, figure destinée aux processions du jour des Rameaux selon une tradition séculaire dans les contrées germaniques. Une iconographie surprenante justifie l'intérêt accordé à quelques pièces, telle la tapisserie *La Pirouette*, au centre de laquelle quatre toupies entourent des vers d'Henri Baude évoquant les hasards de la vie. Les *erotica* – autre originalité méconnue des collections du musée national du Moyen Âge depuis le XIX^e siècle – peuvent sans doute être comptés au nombre de ces pièces rares.

Musée national du Moyen Âge

Œuvres nouvelles, 1995-2005

Ces acquisitions, enfin, doivent beaucoup à la collaboration étroite et confiante que Viviane Huchard avait su nourrir avec l'Association pour le rayonnement du musée du Moyen Age : le nombre et la qualité des œuvres données par cette société ou acquises avec sa participation en porte témoignage. Comptant aujourd'hui près de 600 membres, elle est aujourd'hui l'une des plus dynamiques sociétés d'amis de musées et son président, Christian Giacomotto, a joué et joue un rôle actif dans l'animation de l'association et le soutien à sa politique d'acquisitions comme dans le développement d'initiatives variées destinées à accroître le rayonnement du musée. Notre reconnaissance s'exprime envers tous, président, membres du conseil d'administration mais aussi adhérents anonymes, dont les contributions permettent à l'association de si bien remplir son rôle.

Il est juste d'y associer ceux qui, par l'intermédiaire de l'ARMMA, ont permis l'entrée d'œuvres significatives dans les collections : Areva, Banque Natexis, Alex Brunet, Bruno Speybrouck. A ces noms s'ajoutent ceux de Guy Ladrière, Antoine Perpich, Jacques Polain, François Souris. Que tous ces généreux donateurs trouvent ici l'expression de notre très profonde gratitude.

Il convient aussi de rappeler le soutien financier apporté à la restauration des vitraux par la Fondation d'entreprise Gaz de France.

Extraits du texte de M. Hubert Landais, ancien président et membre d'honneur de l'ICOM, paru dans la Lettre de l'ICOM (décembre 2005)

Qui eut dit qu'elle approchait de la soixantaine ? Depuis plus de trente années nous ne l'avions pas vue changer malgré de graves ennuis de santé qui nous avaient si fortement inquiétés peu après son entrée dans les musées. Jamais la chaleur de son accueil ne nous a manqué non plus que la générosité de son sourire reflet de son honnêteté profonde, de son attention aux autres, de son refus du compromis.

Elle paraissait frêle, elle était forte, d'une volonté à toute épreuve mise au service des siens dont elle parlait avec tant de tendresse, de ses amis, au service également d'un métier qu'elle avait choisi et qui la comblait, s'efforçant de faire partager ses enthousiasmes passagers, parfois inattendus, ou fondamentaux.

Forte, elle le fut jusqu'au dernier jour, luttant contre sa maladie sans jamais s'appesantir sur son sort ; forte jusqu'à l'imprudence au point de souvent inquiéter ses proches : ne pas céder, jamais, la vie est trop précieuse, n'est-ce pas là le dernier message qu'elle ait voulu nous laisser ?

Professionnellement, son parcours fut sans faille. Arrivée dans les musées en 1971 à 24 ans, elle pouvait se targuer d'un solide bagage : archiviste-paléographe, licenciée ès lettres classiques, diplômée de l'Ecole du Louvre, elle s'offrit le luxe d'être reçue major d'un des premiers concours de recrutement des conservateurs des musées nationaux.

Dès son premier stage, obligatoire alors avant titularisation, elle étonne : provisoirement affectée au service des expositions de la R.M.N. elle est mise à la disposition de François Mathey qui préparait alors l'exposition *1960-1972, douze ans d'art contemporain*. Que venait faire dans cette galère cette jeune médiéviste sans expérience s'est étonné Mathey méfiant devant une telle initiative. Le choix pourtant était bon et voilà notre Viviane passionnée par l'Art en train de se faire et le commissaire général ravi. Bel exemple d'ouverture, elle avait parfaitement compris qu'un grand musée polyvalent, auquel elle était normalement destinée, exigeait l'étude et la prise en charge de tous les types d'œuvres qui y étaient rassemblées.

« Son » premier musée fut Angers. Nous savions Jean Chatelain et moi qu'ici encore le pari était risqué ; le musée Saint Jean avait été déménagé à la hâte et, pour tout dire, dans le désordre, pour y loger le *Chant du monde* de Lurçat, le musée des Beaux-Arts, malgré ses collections, était aussi ennuyeux que somnolent.

Aidée par Béatrice de Chancel elle remit les choses en ordre, reprit les inventaires, fit restaurer nombre d'œuvres, et en fit acheter d'autres tout en commençant à préparer le futur. Entre-temps les œuvres de

Musée national du Moyen Âge

Œuvres nouvelles, 1995-2005

David d'Angers entassées dans une galerie inadaptée avaient été installées dans les ruines réhabilitées de l'abbaye Toussaint, une belle réussite inaugurée par François Mitterrand. Le charmant hôtel Pincé fut aussi rajeuni, ce qui l'amena à se pencher sur des collections égyptiennes ou extrême-orientales, tandis qu'un nouveau musée consacré à la tapisserie contemporaine était installé près des grands Lurçat à l'hôpital saint Jean.

Les collectionneurs l'accueillent volontiers, c'est bien à elle, par exemple, que revient le mérite de s'être intéressée à la collection Duclaux à laquelle une salle est aujourd'hui consacrée au musée des Beaux-Arts, les autres objets étant demeurés au petit château de Villevêque près d'Angers, ancienne demeure des donateurs que nous avons jadis visités ensemble à plusieurs reprises.

Le maire ayant décidé d'abandonner le site du logis Barrault, siège du Musée des Beaux-Arts, elle quitte Angers, tristement ; elle n'y reviendra que pour l'inauguration voici deux ans, se réjouissant de voir le musée totalement et heureusement rénové dans son lieu d'origine.

Après Angers, c'est Amiens dont le musée est, lui-aussi, en chantier. « *Me voici bien nouvellement devenue XVIII^e miste* » m'écrit-elle alors (1992). Peu après je l'entends encore, lorsqu'elle me fit l'amitié de me soumettre ses plans d'installation de la sculpture médiévale, sa spécialité, me vanter la décoration de la coupole du musée par Sol Lewitt ; s'est-elle souvenue alors des leçons de Mathey ?

A chaque rénovation, elle s'inquiète « *le maire semble satisfait, pourvu que les Amiénois suivent* ». Aucun projet ne se ressemble, il n'est pas de recette miracle, l'important est de s'informer, de savoir ce qui se fait ailleurs, de tirer parti, en fonction des collections, des réussites comme des échecs... Consciente de cette nécessité, elle s'inscrit au Comité des Beaux-Arts de l'ICOM (ICFA) dont elle deviendra trésorière de 1994 à 2004 tout en étant membre élue du Comité de l'ICOM-France de 1995 à 2001. L'association des conservateurs des collections publiques de France l'avait, à son tour, appelée à siéger en son conseil : lors d'une réunion souhaitée par le ministre de la Culture, elle avoue naïvement son « trac » : « *ce que je suis contente, et nerveuse, et impatiente... d'aller représenter auprès de notre Ministre tous ceux qui n'y seront pas, les conservateurs de province* » (28 mars 1979). Son passage à Amiens fut bref, le musée de Cluny étant devenu vacant, sa nomination la combla, elle était désormais en charge du musée de ses rêves. Son œuvre à Cluny est trop importante et trop variée pour n'y consacrer que quelques lignes, je ne m'y risquerai donc pas.

Le Musée national du Moyen Âge, *thermes & hôtel de Cluny*

Le Musée national du Moyen Âge est installé dans deux monuments parisiens exceptionnels : les thermes gallo-romains (I^{er} – III^e siècles) et l'hôtel des abbés de Cluny (fin XV^e siècle). Il a été fondé en 1843 à partir des collections d'un amateur, Alexandre Du Sommerard, qui habitait dans l'hôtel de Cluny.

Depuis sa création, le musée s'est considérablement enrichi grâce à l'entrée de pièces majeures, sculptures, vitraux, tapisseries, objets d'art etc., originaires du bassin méditerranéen (Égypte, Espagne, Sicile) à la Scandinavie, de l'Angleterre à la Terre sainte et à Byzance. Il présente aujourd'hui un **panorama exceptionnel** de l'histoire des arts depuis **l'époque gallo-romaine jusqu'au début du XVI^e siècle**.

Le musée expose plus de 2 300 œuvres sur une surface de 2 000 m² ; les collections de l'époque de la Renaissance ont permis, en 1977, la création du Musée national de la Renaissance à Ecoen. Les autres collections de période classique sont déposées dans d'importants musées de province

Parmi les œuvres et les ensembles particulièrement importants :

- Sculpture gallo-romaine : *Pilier des nautes*, Paris 14 – 37 ap. J.-C. ; *Pilier de Saint-Landry*, II^e s. ;

- Sculptures parisiennes et d'Ile-de-France : Chapiteaux de *Saint-Germain-des-Prés*, milieu du XI^e s. ; Sculptures de *Saint-Denis*, 1137-1140 ; Têtes de rois de *Notre-Dame de Paris*, 1210-1220 ;

- Un ensemble de la *Sainte-Chapelle* de Paris : statues des Apôtres, 1241-1248 ; *Vitraux*, XIII^e et XV^e siècles ; *Reliquaire*, vers 1261 ; *Mitres*, vers 1350-1370 ;

- Orfèvrerie : *Devant d'autel de Bâle*, XI^e s. ; *Rose d'or*, Avignon, 1330 ; *Retable de Stavelot* : la Pentecôte, région mosane, vers 1160-1170 ;

- Emaux limousins : *Plaques de l'autel de Grandmont*, XII^e s. ; *Châsses de saint Thomas Becket*, début du XIII^e s. ;

- Enluminures : Feuillet du *Lectionnaire de Cluny*, Bourgogne, vers 1100 ; Feuillet du *bréviaire de Gérard de Montaigu*, vers 1410-1420 ;

- Sculptures en bois : *Sainte Femme*, Catalogne, vers 1140 (?) ; *Retable de la Passion*, Kalkar, vers 1483 ; *Sainte Marie Madeleine*, Bruxelles, vers 1490-1500 ;

- Peintures : *Devant d'autel, scènes de la vie de la Vierge*, Angleterre, vers 1309 ; *Pietà de Tarascon*, Provence, XV^e s. ;

- Tapisseries : La tenture de *la Dame à la licorne*, vers 1500 ; La tenture de *saint Etienne*, Bruxelles (?), vers 1500 ; *La Vie seigneuriale*, Pays-Bas, début XVI^e s. ;

Le Musée national du Moyen Âge accueille chaque année environ 300 000 visiteurs en moyenne ainsi qu'un nombre croissant de visites sur son site internet (350 000 en 2005).

En 2005, près de 60 000 personnes ont suivi des activités culturelles (visites, ateliers concerts).

Il est soutenu par une association d'amis très active, l'ARMMA (Association pour le rayonnement du Musée national du Moyen Âge).

Marie-Christine Gérard, responsable de la communication/mécénat - 01 53 73 78 15

Musée du Moyen Âge – Thermes & hôtel de Cluny

Œuvres nouvelles, 1995 – 2005

Exposition du 10 mai au 25 septembre 2006

Visuels disponibles pour la presse



Bague-cachet de Guillaume de Flouri
Or, améthyste
Italie (?), fin du XIII^e siècle
Acquisition 1995
Cl. 23430
© RMN / musée national du Moyen Âge



1

Chapiteau double : Harpies affrontées
Pierre (calcaire) ; traces de polychromie
Saint-Denis, vers 1140 – 1145
Provient du cloître de l'abbaye de Saint-Denis
Acquisition 1996
Cl. 23531
© RMN / musée national du Moyen Âge



2



Le Couronnement de la Vierge
Ivoire d'éléphant avec traces de polychromie
Paris, premier tiers du XIV^e s.
Acquisition 1998
Cl. 23542
© RMN / musée national du Moyen Âge



1

Tête d'homme provenant de notre Dame de Paris
Pierre (calcaire)
Paris, milieu du XIII^e s.
Mise au jour lors des travaux réalisés en 1977
dans les sous-sols de l'ancien hôtel Moreau, Paris.
Don de la banque Natexis 1998
Cl. 23606
© RMN / musée national du Moyen Âge



2



Berceau : Repos de Jésus
Bois (chêne) ; autrefois doré et peint.
Pays-Bas du Sud (Bruxelles ?),
fin du XV^e ou début du XVI^e siècle
Provient de l'Hôpital de Tirlemont
(Tienen, Belgique) ;
Acquisition 1998.
Cl. 23607
© RMN / musée national du Moyen Âge



Alexandre Lafond (Paris, 1815-1901)
Vue de l'actuelle salle Notre-Dame
Huile sur toile, 1880
Acquisition 1999
Cl. 23654
© RMN / musée national du Moyen Âge



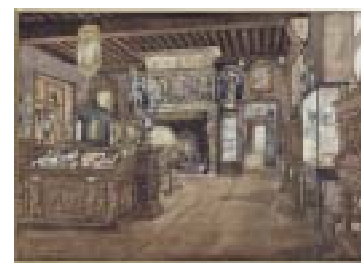
Vierge de pitié
Pierre (calcaire) ; polychromie
Salzbourg ?, vers 1390-1395
Acquisition 1999
Cl. 23656
© RMN / musée national du Moyen Âge



Christ roi crucifié
Cuivre embouti, gravé, ciselé,
champlevé, émaillé, doré et gemmé
Limoges, vers 1210 – 1220
Acquisition 2001
Cl. 23671
© RMN / musée national du Moyen Âge



Rondel : Saint Matthieu
Vitrail : verre blanc, grisaille, jaune
d'argent ; plomb
France, vers 1520-1530
Don de l'ARMMA 2002
Cl. 23732
© RMN / musée national du Moyen Âge



Ernest Guillaud (né à Lyon en 1824)
Vue de la salle dite de la ferronnerie
Aquarelle sur papier, 1882
Acquisition 2003
Cl. 23741
© RMN / musée national du Moyen Âge



La Rencontre à la Cour

Tapiserie, laine et soie
Nord de la France ou Flandre ?, début du XVI^e siècle
Acquisition 1996
Cl. 23445
© RMN / musée national du Moyen Âge



La Pirouette

Tapiserie, laine et soie
Pays-Bas du sud, début du XVI^e s.
Don de l'ARMMA avec le concours du Sénat 2003
Cl. 23752
© RMN / musée national du Moyen Âge



La Nativité

Elément de retable. Albâtre
Angleterre, vers 1400
Acquisition 2004
Cl. 23755
© RMN / musée national du Moyen Âge



L'Ascension

Enluminure sur parchemin
Bourgogne (Cluny), vers 1100
Trésor national
Acquisition avec le concours du ministère de la Culture 2004
Cl. 23757
© RMN / musée national du Moyen Âge



Triptyque de l'Assomption de la Vierge

Peinture sur bois (chêne)
Bruges, Adrien Isenbrant (et Gérard David?), vers 1520
Trésor national.
Acquisition avec le concours du Ministère de la Culture 2004
Cl. 23758
© RMN / musée national du Moyen Âge



Statuette : Sainte Claire

Bois (noyer) décapé, traces de polychromie
Proviendrait de l'ancienne abbaye cistercienne
de Theuley (Haute-Saône)
Acquisition 2004
Cl. 23761
© RMN / musée national du Moyen Âge



Annonciation

Pierre (craie) ; restes de polychromie
Normandie, vers 1490
Acquisition avec la participation de l'ARMMA 2004
Cl. 23796 a et b
© RMN / musée national du Moyen Âge



Vierge d'intercession

Enluminure sur parchemin
France (Tours), vers 1480 – 1490
Acquisition 2005
Cl. 23798
© RMN / musée national du Moyen Âge



Christ des Rameaux

Bois (tilleul) ; polychromie
Souabe ou Franconie, dernier quart du XV^e siècle
Acquisition avec la participation de l'ARMMA 2005
Cl. 23799
© RMN / musée national du Moyen Âge

Contact presse :

Musée national du Moyen Âge – Thermes et hôtel de Cluny
Marie-Christine Gérard, communication / mécénat
Tél. 01 53 73 78 15